



Rekv.nr 3046
augusti 2009

STIC RENSTRÖM Foto & Layout AB 2009



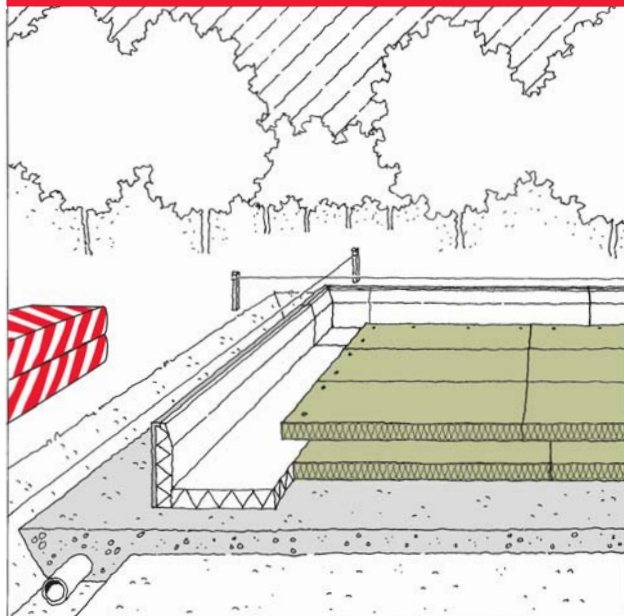
10



BYGG SÅ HÄR

Grundläggning

- platta på mark
- torpargrund



Informationen i denna broschyr är en beskrivning av de villkor och tekniska egenskaper som gäller för redovisade produkter och är gällande ända tills att den ersätts av nästa tryckta eller digitala version. Senaste versionen av denna broschyr hittar du dock alltid på www.paroc.se. Vi tar inget ansvar för om våra produkter användes utanför de i våra informationsmaterial beskrivna användningsområdena.

Redovisade byggkonstruktioner utgör områden där våra produkters funktion och tekniska egenskaper är väl beprövade. Informationen är dock inte att betrakta som en garanti då vi ej har kontroll över ingående komponenter från andra leverantörer samt utförandemomenten i byggprocessen.

Vi reserverar oss dessutom för om vår rekommenderade konstruktion eventuellt inte skulle generera förväntade värden vid en beräkning eller mätning av byggnadens energiåtgång. Detta eftersom energiåtgången är beroende bl a av valt energisystem och dess funktion.

På grund av kontinuerlig utveckling av våra produkter förbehåller vi oss rätten att göra förändringar och anpassningar i våra informationsmaterial.



PAROC AB

Byggisolering Sverige
541 86 Skövde
Telefon 0500-46 90 00
Telefax 0500-46 95 89
www.paroc.se

A MEMBER OF PAROC GROUP



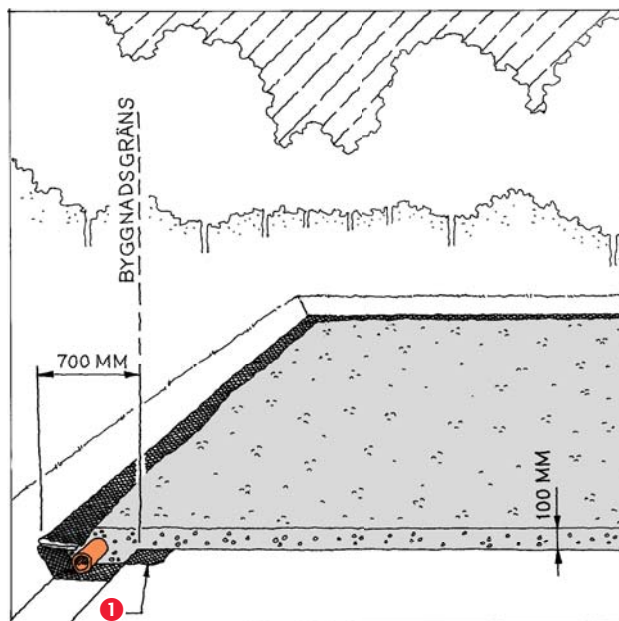
ISOLERA GRUNDEN OCH FÅ ETT BEHAGLIGT GOLV OCH LÄGRE UPPVÄRMNINGSKOSTNAD

Med en isolerad sockel och isolering under betongplattan slipper du fuktproblem och kalla golv. Det kan gälla en tillbyggnad eller ett garage som du vill ha uppvärmt.

Antingen väljer du I-element och monterar dessa med glesform eller så väljer du L-element som monteras utan form direkt ovanpå en komprimerad bädd av singel eller makadam.

Väljer du att bygga med torpargrund kan du reducera grundläggningsdjupet väsentligt om du isolerar, vilket vi också visar i denna anvisning.

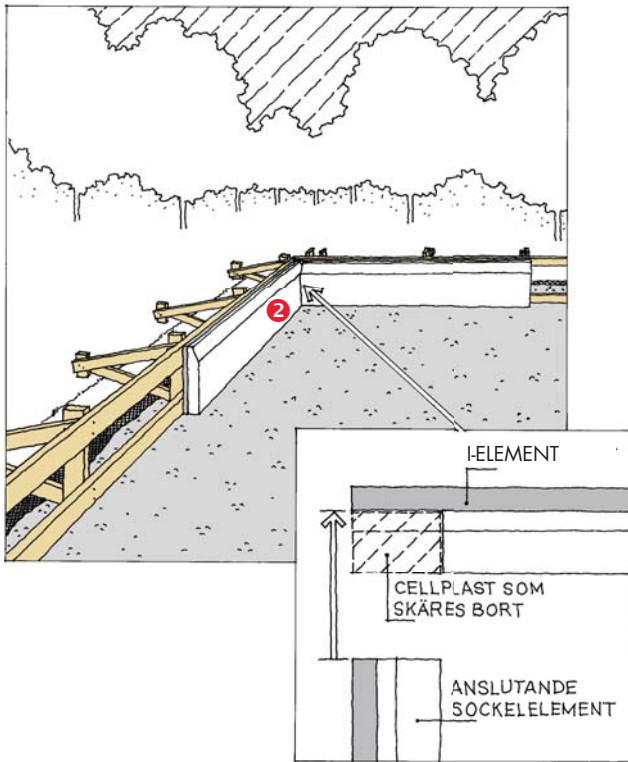
Grundläggning med I-element



1 Börja med att schakta bort matjorden på den plats du vill bygga på och ca 0,7 m extra på alla sidor. Schakta lite extra för dräneringsledningen och för kantbalken. För grundläggning på tjälskjutande material, se punkt 8 på nästa sida.

Lägg ut ett minst 100 mm tjockt dräneringsskikt av singel eller makadam som komprimeras väl och avjämnas.

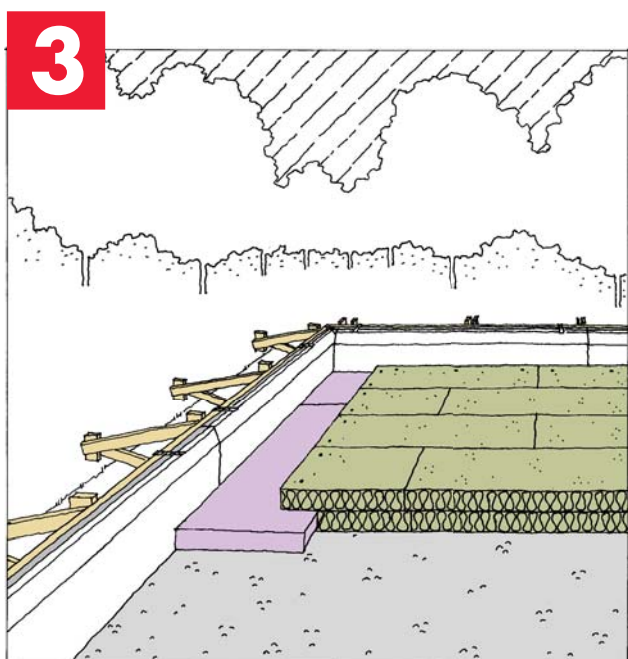
Lägg en dräneringsledning runt grunden. Börja med att lägga ut en fiberduk och ovanpå detta ca 100 mm dräneringsmaterial. Lägg dräneringsledningen med vattengångens högsta punkt ca 250 mm under grundplattans undersida och anslut till dräneringsbrunn. Lägg singel runt om och vik sedan geoduken runt dräneringen för att förhindra igenslamning i framtiden.



2 Slå ner stolpar i marken och spika en glesform som stöd för elementen. Överkanten på glesformen skall ligga i jämnhöjd med den blivande grundplattan.

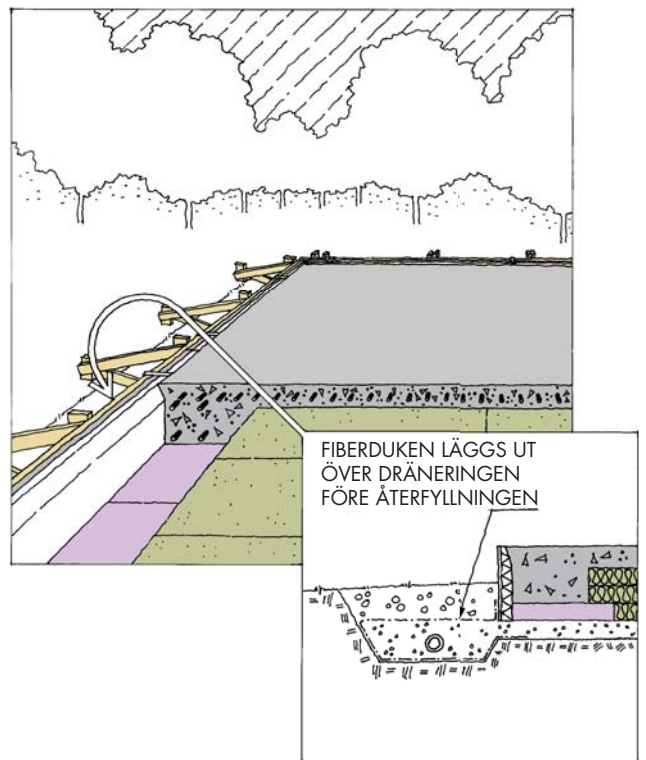
Börja monteringen av I-elementen i ett hörn. Med hjälp av en kniv eller en fogsvars skär du ut en remsa av cellplasten på ett av elementen och sen monterar du ett annat element mot detta i hörnet.

Vid glesform och höjd 600 mm på elementet rekommenderas tre stycken horisontella reglar istället för två som är brukligt vid elementhöjd 400 mm.



3 Fortsättning.
Ställ elementen mot glesformen och fäst i överkant.

Börja sedan att lägga ut Markskiva som isolering på hela ytan. Vi rekommenderar 100 mm tjocklek i normalfall och minst 160 mm om du skall ha golvvärme.

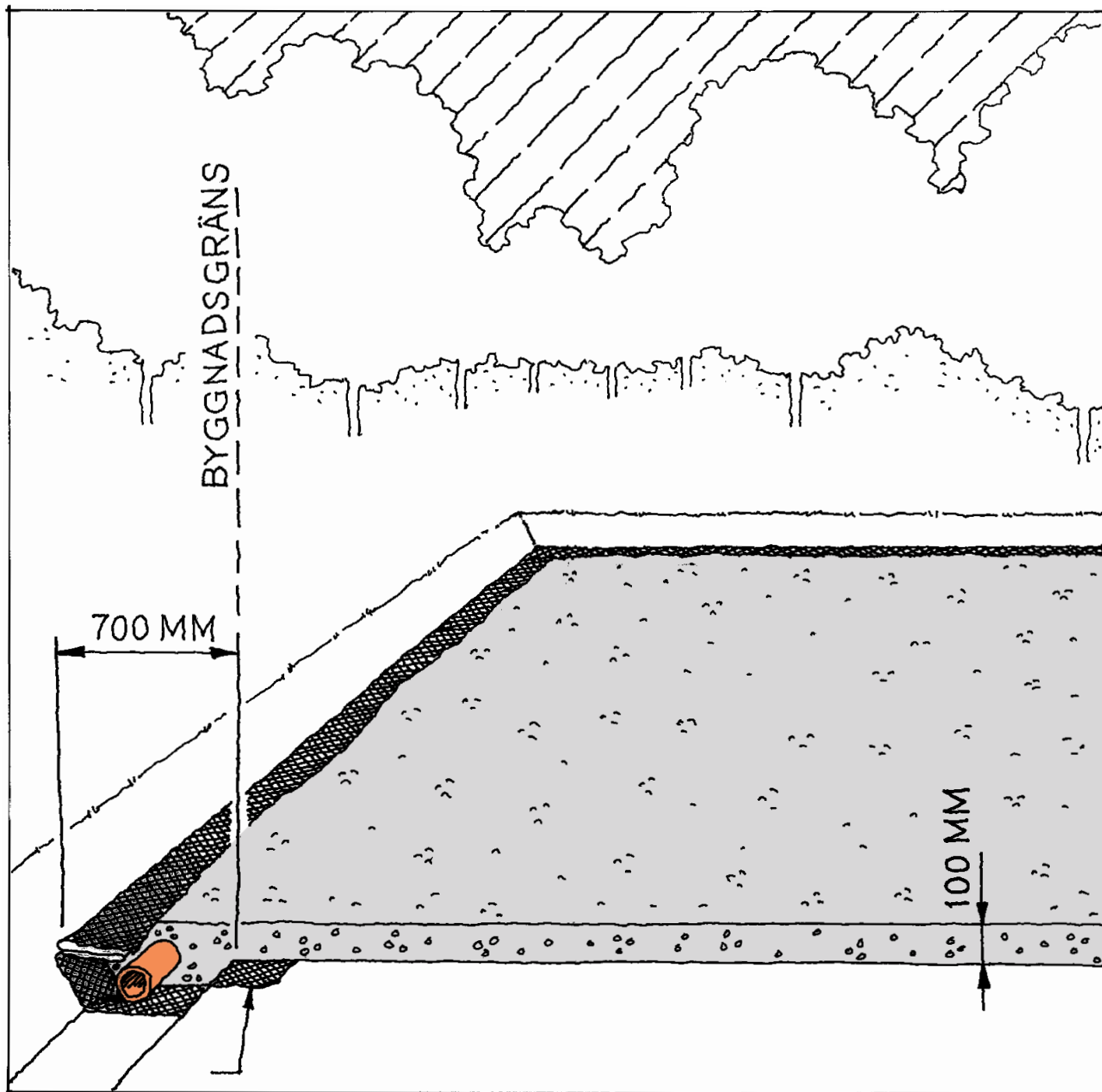


4 När du sedan skall armera och gjuta betongplattan rekommenderar vi att du följer vår Arbetsanvisning nr 3023 som medföljer vid leveransen av I-elementen.

Efter några dagar kan du riva glesformen och återfylla runt grunden.

Nu är det klart för att börja med övriga byggnadsarbeten.

Grundläggning med L-element



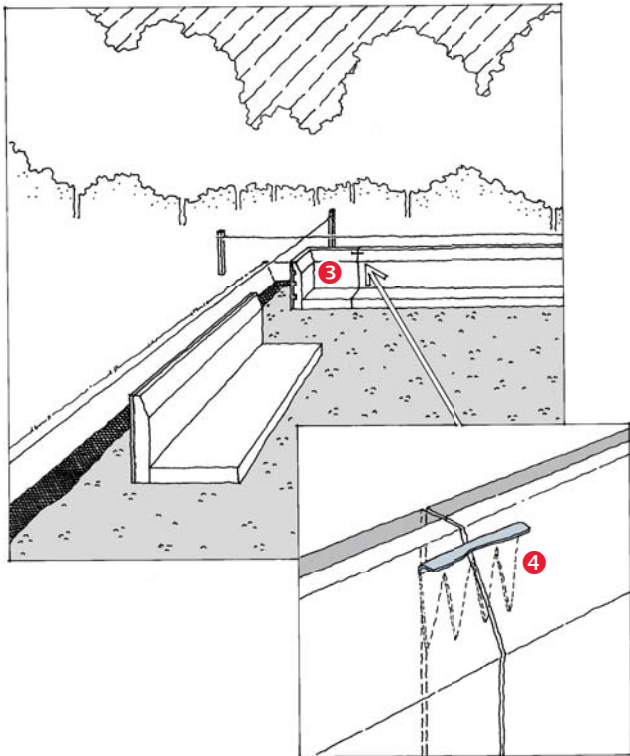
5

Börja med att schakta bort matjorden på den plats du vill bygga på och ca 0,7 m extra på alla sidor. Schakta lite extra för dräneringsledningen. Skall det bli en uppvärmd byggnad behöver du inte tänka på grundläggningsdjup med avseende på tjäle.

Lägg ut ett minst 100 mm tjockt dräneringsskikt av singel eller makadam som komprimeras väl och avjämnas.

Ovanpå detta lägger du ett tunt avjämningskikt av fint stenmaterial (4-8 mm) att montera L-elementen på.

Nu är det dags att lägga dräneringsledningen och det gör du på samma sätt som vi angivit för grundläggning med I-elementen.



6 Börja med att ställa ut ett ytterhörnselement efter profiltråden och fortsätt sedan att montera element efter element och sammanfoga dem i överkant med hjälp av en monteringskil alternativt med ögletråd och spik.

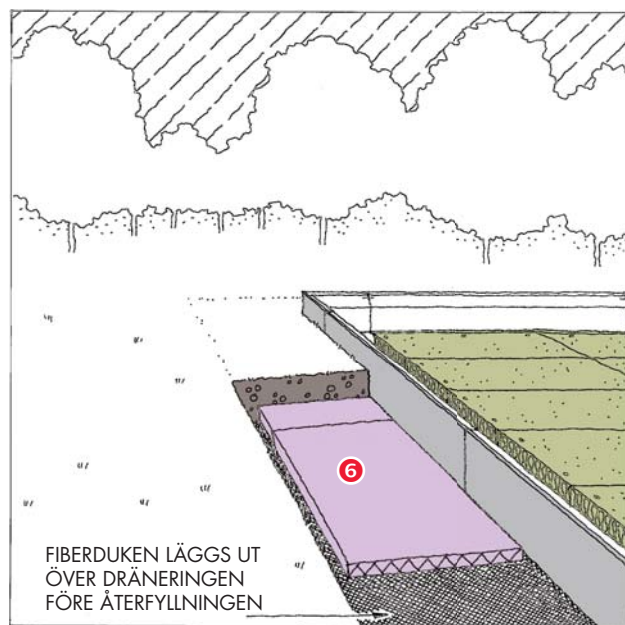
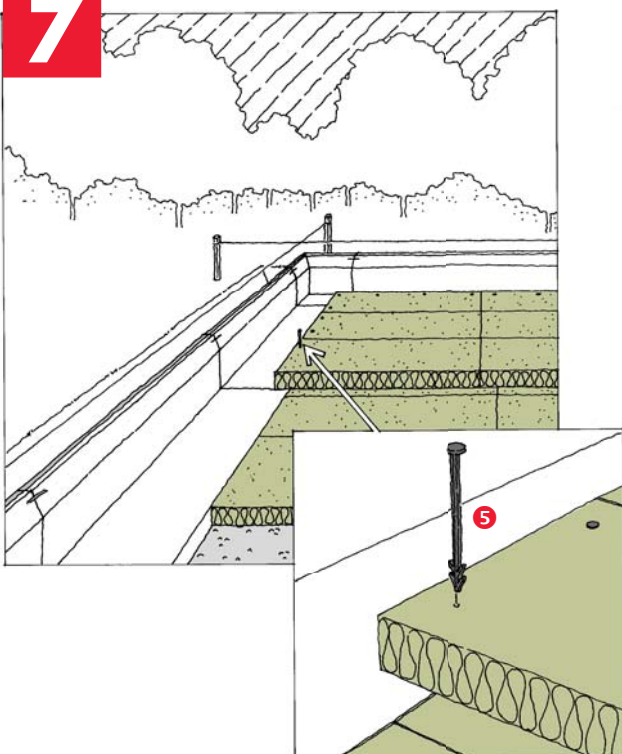
7

Fortsättning

Allteftersom L-elementen monteras kan du också börja lägga ut Markskiva som isolering och fixera dessa med en plasthulling till elementen. Låt isoleringsskivorna överlappa elementen ca 100 mm.

När du monterat samtliga element och all isolering skall du armera och gjuta betongplattan. Följ då vår Arbetsanvisning 3034 som medföljer vid leveransen av L-elementen.

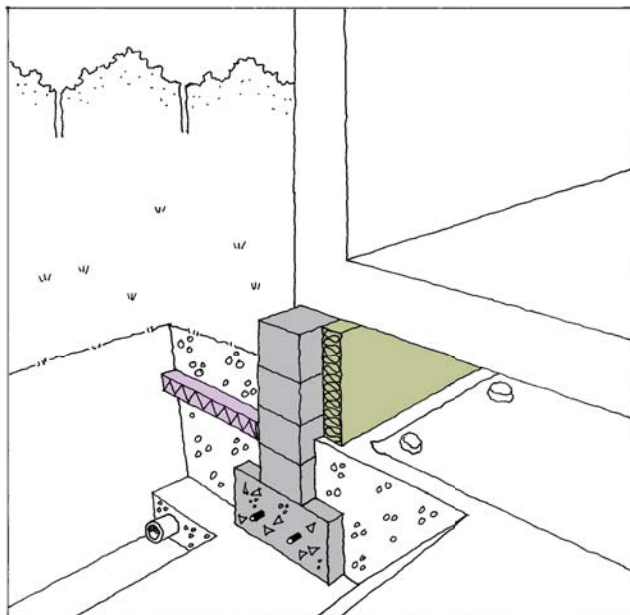
7



8

Om du vet att du grundlägger på tjälskjutande material och vill isolera mer än ca 140 mm under betongplattan så måste du lägga en randisolering runt hela grunden. Vi rekommenderar 50 mm skiva av Ecoprime som du lägger med svag lutning ut från grunden.

Grundläggning med torpargrund

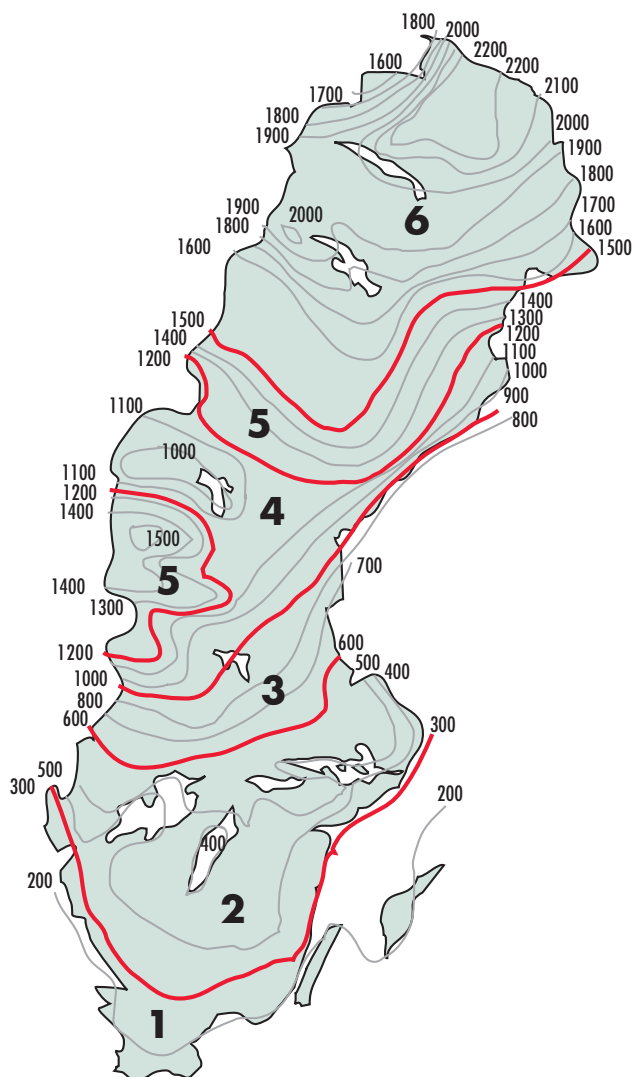


9

Om det är tjälskjutande material där du vill bygga en torpargrund så kan du väsentligt minska grundläggningsdjupet genom att randisolera runt torpargrunden och montera en isolering på insidan av grundmuren så att värmen från huset hjälper till att förhindra tjällyftning.

I tabellen kan du se vilket grundläggningsdjup som krävs om du isolerar med 70 mm skiva av Ecoprim som randisolering och 100 mm Markskiva på insida sockel. Byggnaden skall vara varaktigt uppvärmd.

Reducerat grundläggningsdjup vid olika klimatzoner



Klimatzon	Reducerat grundläggningsdjup, m *)
1	0,50
2	0,60
3	0,65
4	0,90
5	1,00
6	1,30

*) Förutsätter viss värmegenomgång genom bottenbjälklaget. (Max. 200 mm mineralullsisolering.)

- ❶ PAROC XMS 110, Fiberduk
- ❷ PAROC XGI 100, I-element
- ❸ PAROC XGL 201, Ytterhörn
- ❹ PAROC XFF 004, Monteringskil
- ❺ PAROC XFF 003, Plasthulling
- ❻ PAROC XES 200, Ecoprim

KOM IHÅG!

- Var omsorgsfull när du lägger dräneringen och se till att marken lutar från huset när du gjort din återfyllning.