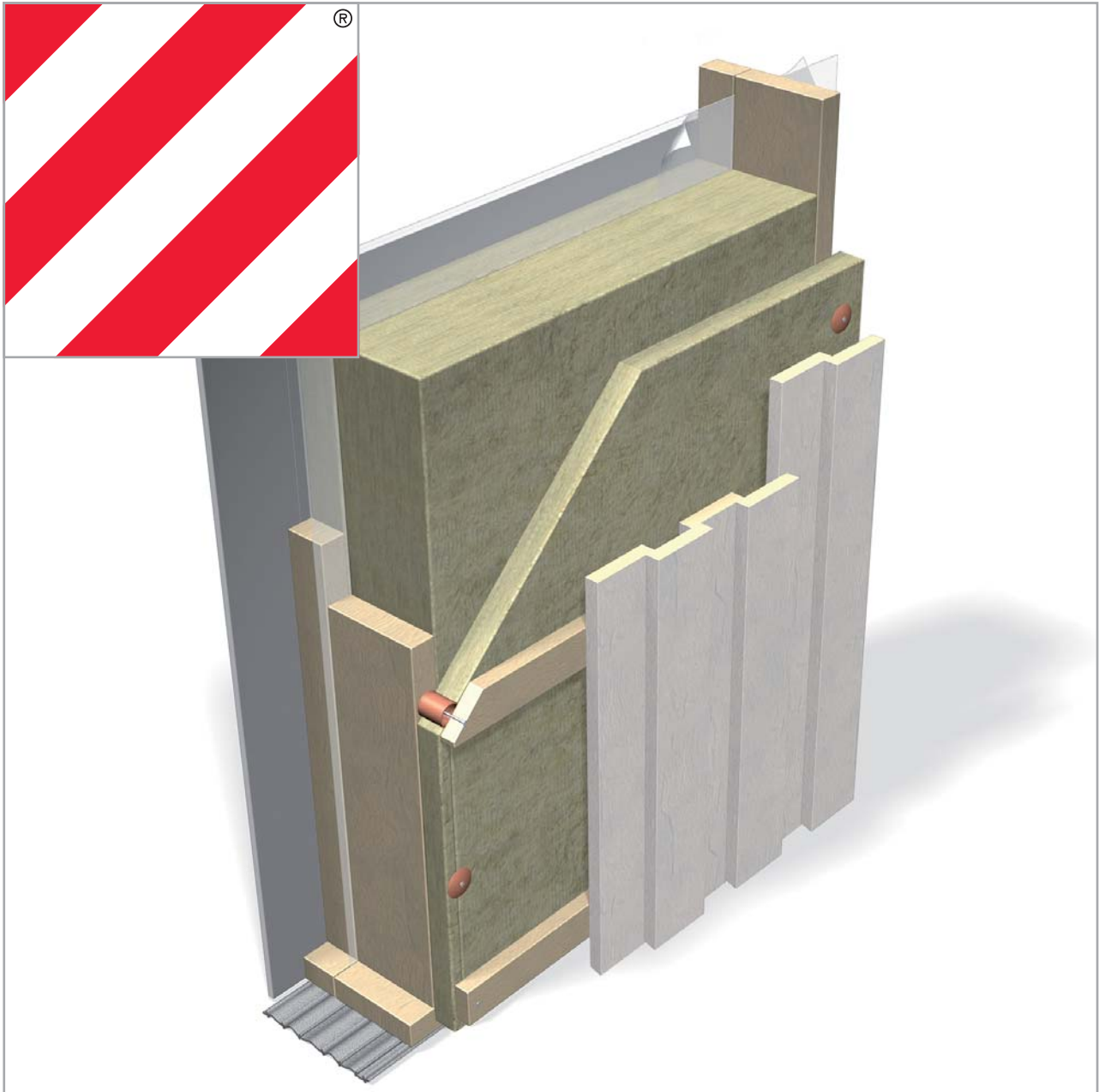


# Yttervägg med Klimatskiva™ på regelstomme



Tillägg till Arbetsanvisning  
Isolerade Konstruktioner

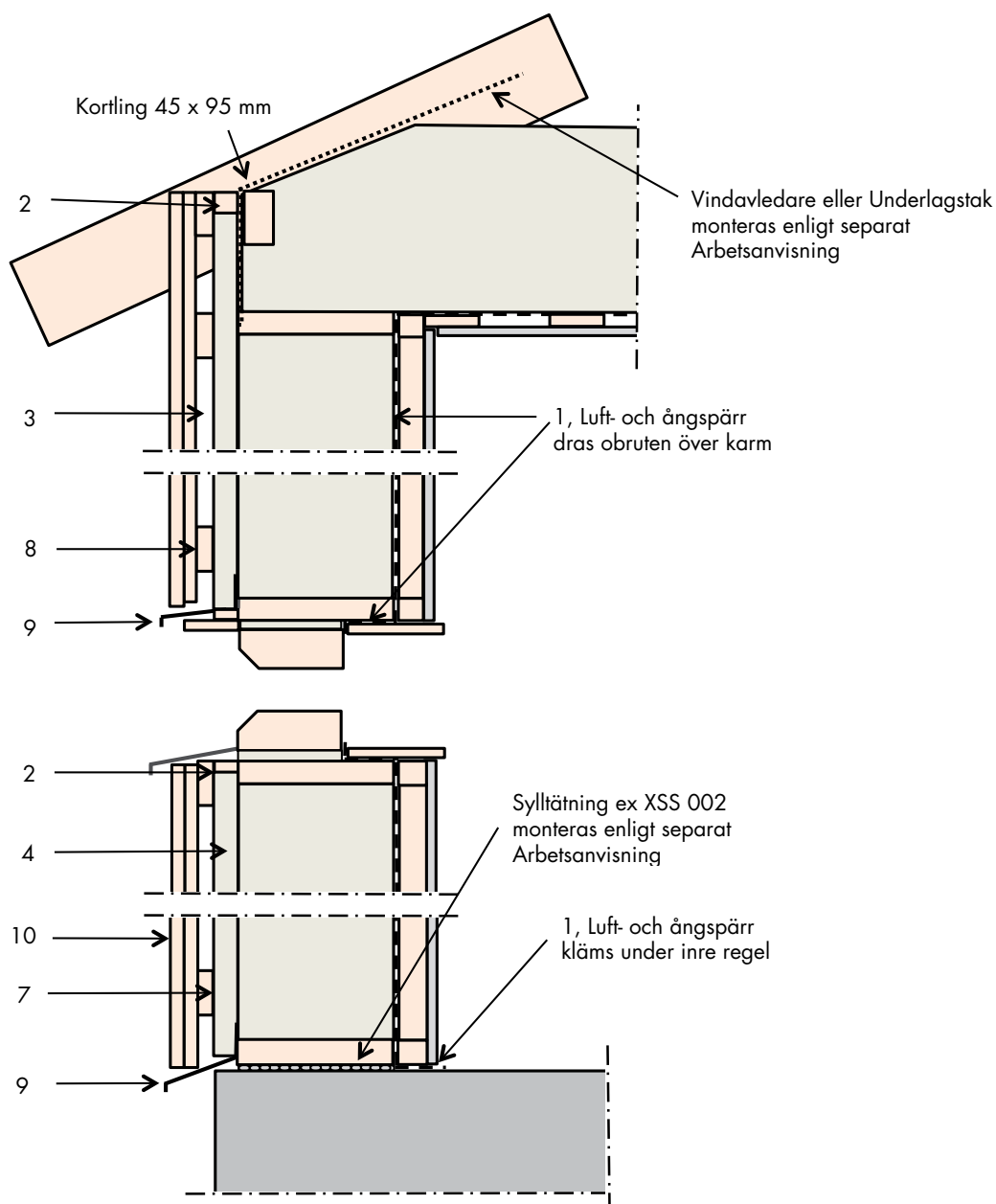
Byggboken  
på [Paroc.se](http://Paroc.se)  
April 2011

# ARBETSANVISNING

## Yttervägg med Klimatskiva™ på regelstomme

Det är avgörande för att väggkonstruktionen som helhet skall fungera tillfredställande att de olika konstruktiva delarna i väggen samverkar. Luft- och ångspärren monteras med extra stor

omsorg för att förhindra genomblåsning. Följ nedan anvisningar. Se även hänvisningar till numren i figur 1–3.



Figur 1. Väggsnitt från sidan med fönsterdetalj.

**1.** Luft- och ångspärr monteras alltid på insidan för att förhindra fukttransport inifrån och ut samtidigt som syftet är att göra konstruktionen lufttät. Luft- och ångspärren bör monteras indragen 45–70 mm från väggens varma sida med hjälp av en dubbel regelstomme. Observera att luft- och ångspärren inte får placeras längre in i väggen än ca 30 % av väggens totala isolertjocklek p g a kondensrisk. Den indragna placeringen gör det också möjligt att utföra dragning av el och håltagningar på insidan utan att man skadar tätskiktet. För att uppnå fullgod tätet i luft- och ångspärren skall skarvar överlappas ca 200 mm och skarvarna tejpas.

**2.** En kortling fästs mellan takstolarna med vinkelbeslag från insidan. Montera vindavledaren alt. underlagstak enligt separata anvisningar. För att fasadbeklädnaden skall få en säker infästning och klara vertikala laster monteras en genomgående regel upptill och kring fönster och dörrar på fasaden.

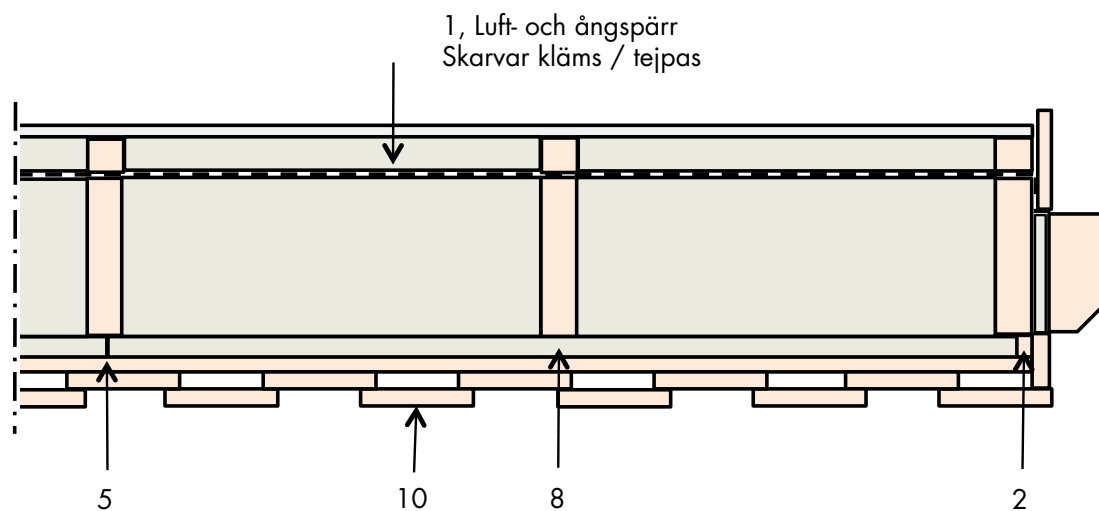
**3.** Utrymmet bakom den tryckutjämnande fasadbeklädnaden skall vara ventilerat så att fukt kan transporteras bort. Valet av typ och tjocklek av Klimatskivan™ beror på

vindhastigheten och utformningen av den ventilerade luftspalten. Detta beskrivs i en separat projekteringsanvisning. Där framgår också vilken tjocklek som rekommenderas för att fuktskydda den bärande stommen.

**4.** Stor vikt läggs vid monteringen av Klimatskivan™. Infästning av produkten sker med spik eller skruv och plastbricka med c-avstånd 300 mm i kant och 600 mm mitt på skiva utanpå den bärande regelstommen.

**5.** Det får inte bli några springor där luften kan ta sig genom. Därför placeras skivskarvarna på Klimatskivan™ alltid över träregel.

**6.** Klimatskivan™ är ett fullgott vindskydd mot luftrörelser inuti den flexibla isoleringen som är placerad mellan reglarna. Hörn är ofta en kritisk punkt i en ventilerad väggkonstruktion. Här behövs ett vertikalt vindstätt skikt som förhindrar luftrörelser att ta sig från en vägg till en annan. Det vindtäta skiktet kan utföras med regler, eller beklädnadsskivor. Vid byggnader högre än två våningar bör ett heltäckande vindskydd t ex Vindtät eller Vindskydd placeras innanför Klimatskivan™.



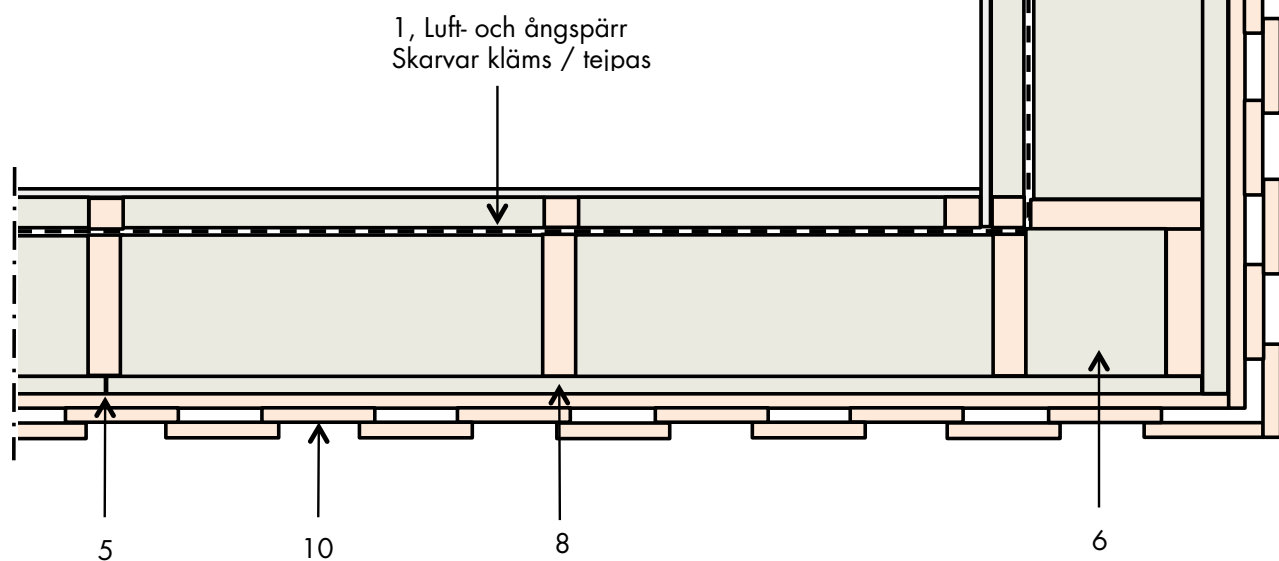
Figur 2. Väggsnitt från ovan med fönsteranslutning.

**7.** Distanskropp eller motsvarande med samma tjocklek som Klimatskivan™ används bakom spikreglarna för att undvika att isolerskivorna trycks ihop.

**8.** Montera spikreglar c 600 mm utanpå Klimatskivan™, det ger fäste för fasadbeklädnaden. Montera spikreglarna horisontellt eller vertikalt beroende på typ av fasadbeklädnad som väljs. Spika eller skruva rätt igenom både regel och isolering. Förankringslängden bör vara minst 25 mm, längden beroende på isolertjockleken dimensioneras från fall till fall. Montera ett musband i luftspalten.

**9.** Eventuellt vatten som läcker in bakom fasadbeklädnaden skall avledas genom att en plåt, membran eller likvärdigt monteras över fönster, dörrar och vid sockel. Klimatskivan™ avslutas cirka 10 mm ovan plåten.

**10.** Montera fasadbeklädnaden och foder runt dörrar och fönster.



Figur 3. Väggsnitt från ovan med exempel på hörnutförande.

Informationen i denna broschyr är en beskrivning av de villkor och tekniska egenskaper som gäller för redovisade produkter och är gällande ända tills att den ersätts av nästa tryckta eller digitala version. Senaste versionen av denna broschyr hittar du dock alltid på [www.paroc.se](http://www.paroc.se). Vi tar inget ansvar för om våra produkter användes utanför de i våra informationsmaterial beskrivna användningsområdena.

Redovisade byggkonstruktioner utgör områden där våra produkters funktion och tekniska egenskaper är väl beprövade. Informationen är dock inte att betrakta som en garanti då vi ej har kontroll över ingående komponenter från andra leverantörer samt utförandemomenten i byggprocessen.

Vi reserverar oss dessutom för om vår rekommenderade konstruktion eventuellt inte skulle generera förväntade värden vid en beräkning eller mätning av byggnadens energiåtgång. Detta eftersom energiåtgången är beroende bl a av valt energisystem och dess funktion.

På grund av kontinuerlig utveckling av våra produkter förbehåller vi oss rätten att göra förändringar och anpassningar i våra informationsmaterial.



**PAROC AB**  
Byggisolering Sverige  
541 86 Skövde  
Telefon 0500-46 90 00  
[www.paroc.se](http://www.paroc.se)

A MEMBER OF PAROC GROUP